



PILATUS

MARINE

คำอธิบายและวิเคราะห์ของฝ่ายจัดการ
สำหรับผลการดำเนินงานของ

บริษัท พิลาทัส มารีน จำกัด (มหาชน)

งวดสิ้นสุด 30 กันยายน 2568 ประจำปีไตรมาส 3 ปี 2568

เลขที่ PLT/MAI-013/2568

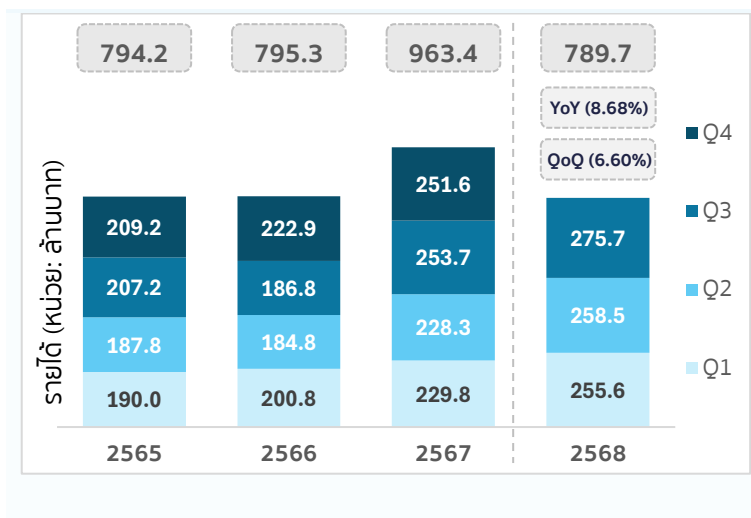
14 พฤศจิกายน 2568

1. บทสรุปผู้บริหาร

1.1 สรุปภาพรวมธุรกิจ ประจำไตรมาส 3 ปี 2568

บริษัท พีลาทัส มารีน จำกัด (มหาชน) (“บริษัทฯ”) มีรายได้จากการให้บริการในไตรมาส 3 ปี 2568 เท่ากับ 275.66 ล้านบาท เพิ่มขึ้น 8.68% YoY และ 6.66% QoQ และมีกำไรสุทธิในไตรมาส 3 ปี 2568 จำนวน 16.82 ล้านบาท ลดลง 4.03% YoY และ 6.65% QoQ

ตารางแสดงรายได้ เปรียบเทียบรายไตรมาส 2565- Q3/2568



สำหรับรายได้จากการให้บริการจำนวน 275.66 ล้านบาท เติบโต 8.68% YoY และ 6.66% QoQ โดยมีปัจจัยหลักจากธุรกิจขนส่งทางเรือในต่างประเทศที่เพิ่มขึ้นจากการนำเรือที่ให้บริการแบบ Time charter มาให้บริการแบบ Spot และมีการเช่าเรือต่างประเทศเพิ่มเพื่อให้บริการแบบ Time charter ขณะที่รายได้จากธุรกิจขนส่งทางรถปรับตัวลดลงเล็กน้อยจากปริมาณขนส่งและราคาน้ำมันดีเซลที่ลดลง

1.2 การปรับตัวทางธุรกิจ และการลดความเสี่ยงด้านการลงทุน

ในไตรมาสที่ 3/2568 บริษัทฯ ได้ปรับกลยุทธ์ทางธุรกิจเน้นเชิงรุกอย่างต่อเนื่องจากไตรมาสที่ 2 โดยได้เช่าเรือจากต่างประเทศเพิ่มขึ้น 1 ลำ เพื่อให้บริการขนส่งแบบ Time Charter ในเส้นทางระหว่างประเทศ การดำเนินกลยุทธ์ดังกล่าวมีเป้าหมายเพื่อลดความเสี่ยงจากการลงทุนซื้อเรือในช่วงที่เศรษฐกิจมีความผันผวนและอยู่ในภาวะชะลอตัว อีกทั้งการเช่าเรือยังเปิดโอกาสให้บริษัทสามารถประเมินคุณภาพของเรือก่อนตัดสินใจลงทุนในอนาคต นอกจากนี้ บริษัทฯ ได้ขยายรูปแบบการให้บริการเดินเรือระหว่างประเทศเพิ่มเติม โดยเพิ่มบริการแบบ Spot เพื่อสร้างโอกาสในการเพิ่มรายได้ จากกลยุทธ์ดังกล่าว ส่งผลให้รายได้ของบริษัทในไตรมาส 3 เติบโตโดดเด่นเมื่อเทียบทั้งรายปี (YoY) และรายไตรมาส (QoQ) ขณะเดียวกัน สัดส่วนรายได้จากต่างประเทศเพิ่มขึ้นเป็น 24% ของรายได้รวม จากระดับ 15% ในช่วงเดียวกันของปีก่อน

1.3 สถานการณ์ทางเศรษฐกิจ และแนวโน้มธุรกิจ

เศรษฐกิจโลกและไทยในไตรมาส 3 ปี 2568 เผชิญแรงกดดันจากการชะลอตัวของการค้าโลก ภาษีศุลกากรสหรัฐฯ ที่เพิ่มขึ้น และภาวะเศรษฐกิจภายในประเทศที่อ่อนแอ ส่งผลให้ความต้องการพลังงานและการขนส่งลดลง เปิดโอกาสให้ผู้ประกอบการที่มีเรือทันสมัยและมีประสิทธิภาพสูงเตรียมรับการฟื้นตัวทางธุรกิจในปี 2569

2. สรุปภาพรวมผลการดำเนินงานและคำอธิบาย

2.1 สรุปผลการดำเนินงานด้านการเงิน (Financial Highlights) Q3/2568

บริษัท พีลาทัส มารีน จำกัด (มหาชน) (“บริษัทฯ”) มีผลการดำเนินงานในภาพรวมโดยสรุป สำหรับไตรมาสที่ 3 ปี 2568 สิ้นสุด ณ วันที่ 30 กันยายน 2568 ตามรายละเอียดดังต่อไปนี้

Financial Highlights	หน่วย	3Q68	2Q68	3Q67	เปลี่ยนแปลง QoQ (%)	เปลี่ยนแปลง YoY (%)
รายได้จากการให้บริการ	ล้านบาท	275.66	258.46	253.66	6.66%	8.68%
รายได้รวม	ล้านบาท	286.99	258.46	258.43	11.04%	11.05%
กำไรขั้นต้น	ล้านบาท	47.19	46.22	42.47	2.09%	11.11%
EBITDA ^{1/}	ล้านบาท	83.24	81.50	77.20	2.13%	7.82%
กำไรสุทธิ	ล้านบาท	16.82	18.02	17.53	(6.65%)	(4.03%)
กำไรสุทธิต่อหุ้น	บาท	0.018	0.019	0.018	(6.65%)	(4.03%)
อัตรากำไรขั้นต้น	%	17.12%	17.88%	16.74%	(4.28%)	2.24%
EBITDA Margin ^{2/}	%	30.19%	31.53%	30.43%	(4.25%)	(0.79%)
อัตรากำไรสุทธิ	%	6.10%	6.97%	6.91%	(12.48%)	(11.69%)

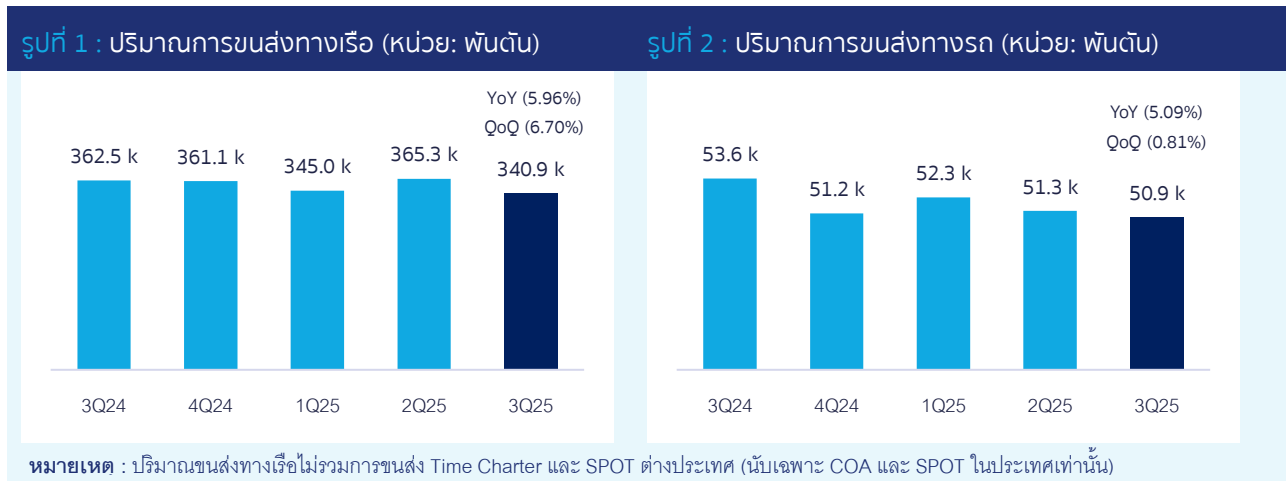
หมายเหตุ : ^{1/}กำไรจากการดำเนินงานของบริษัทก่อนหักดอกเบี้ย ภาษี ค่าเสื่อมราคา และค่าตัดจำหน่าย

^{2/}อัตรากำไรจากการดำเนินงานของบริษัทก่อนหักดอกเบี้ย ภาษี ค่าเสื่อมราคา และค่าตัดจำหน่าย

- รายได้จากการให้บริการ** - บริษัทฯ มีรายได้จากการให้บริการจำนวน 275.66 ล้านบาท เติบโต 8.68% YoY และเพิ่มขึ้น 6.66% QoQ โดยมีสาเหตุหลักจากธุรกิจขนส่งทางเรือทั้งในประเทศและต่างประเทศที่มีรายได้รวม 244.29 ล้านบาท เพิ่มขึ้น 11.40% YoY และ 7.70% QoQ แบ่งเป็นธุรกิจขนส่งทางเรือในประเทศลดลง 1.01% YoY และ 5.66% QoQ ขณะที่ธุรกิจขนส่งทางเรือต่างประเทศเติบโต 69.74% YoY และ 76.01% QoQ จากการนำเรือที่ให้บริการแบบ Time Charter มาให้บริการแบบ Spot จำนวน 1 ลำ และมีการเช่าเรือต่างประเทศเพิ่มอีก 1 ลำ เพื่อให้บริการแบบ Time Charter นอกจากนี้ รายได้จากธุรกิจขนส่งทางรถอยู่ที่ 31.37 ล้านบาท ลดลง 8.73% YoY และ 0.84% QoQ จากปริมาณขนส่งที่ลดลง และปัจจัยด้านราคาค่าบริการที่ลดลงจากการปรับลดของราคาน้ำมันดีเซลหน้าสถานีบริการ
- กำไรขั้นต้น** - บริษัทฯ มีกำไรขั้นต้นอยู่ที่ 47.19 ล้านบาท เพิ่มขึ้น 11.10% YoY และเพิ่มขึ้น 2.09% QoQ การเพิ่มขึ้นของกำไรขั้นต้นมาจากการเติบโตของรายได้จากการให้บริการที่ขยายตัวทั้งจากธุรกิจขนส่งทางเรือในประเทศและต่างประเทศ แม้ต้นทุนบริการจะเพิ่มขึ้นจากการเช่าเรือต่างประเทศเพิ่ม 1 ลำ และค่าเสื่อมราคาเรือเข้าคู่อแห้ง (Dry-Dock) ของเรือพีลาทัส 66 ที่เริ่มรับรู้ตั้งแต่วันที่ 1 มิถุนายน 2568 เป็นต้นมา รวมถึงค่าบำรุงรักษารถขนส่งที่เพิ่มขึ้น แต่บริษัทฯ ยังสามารถรักษาระดับอัตรากำไรขั้นต้นให้อยู่ในระดับใกล้เคียงกับไตรมาสก่อนหน้า
- EBITDA** - บริษัทฯ มีกำไรจากการดำเนินงานของบริษัทก่อนหักดอกเบี้ย ภาษี ค่าเสื่อมราคา และค่าตัดจำหน่าย จำนวน 83.24 ล้านบาท เพิ่มขึ้น 7.82% YoY และลดลง 2.13% QoQ

- **กำไรสุทธิ** - บริษัทฯ รายงานกำไรสุทธิ จำนวน 16.82 ล้านบาท ลดลง 4.03% YoY และ 6.65% QoQ สาเหตุหลักมาจากค่าใช้จ่ายในการเดินเรือที่เพิ่มขึ้นของเรือต่างประเทศ รวมถึงค่าใช้จ่ายในการซ่อมบำรุง และค่าเสื่อมราคาที่สูงขึ้นจากการเข้าอู่แห้ง (Dry-Dock) ของเรือพีลาทัส 66 แม้ว่ารายได้จากการให้บริการจะปรับตัวเพิ่มขึ้นจากธุรกิจขนส่งทางเรือทั้งในประเทศและต่างประเทศ แต่การเพิ่มขึ้นของต้นทุนดังกล่าวส่งผลให้อัตรากำไรสุทธิลดลงเล็กน้อยจาก 6.97% ในไตรมาสก่อน เป็น 6.10% ในไตรมาสนี้

2.2 สรุปผลการดำเนินงานด้านปฏิบัติการ ไตรมาสที่ 3 ปี 2568



- ปริมาณการขนส่งทางเรือในไตรมาสที่ 3 ปี 2568 อยู่ที่ 340.9 พันตัน ลดลง 5.96% YoY และ 6.70% QoQ สะท้อนถึงการปรับลดลงของปริมาณขนส่งในประเทศตามสถานะเศรษฐกิจที่ชะลอตัว
- ปริมาณการขนส่งทางรถในไตรมาสที่ 3 ปี 2568 อยู่ที่ 50.9 พันตัน ลดลง 5.09% YoY และ 0.81% QoQ

2.3 งบกำไรขาดทุนเบ็ดเสร็จ ไตรมาส 3 ปี 2568

งบกำไรขาดทุนเบ็ดเสร็จ (หน่วย: ล้านบาท)	3Q68	2Q68	3Q67	เปลี่ยนแปลง QoQ (%)	เปลี่ยนแปลง YoY (%)
รายได้การให้บริการ	275.66	258.46	253.66	6.66%	8.68%
รายได้รวม	286.99	258.46	258.43	11.04%	11.05%
ต้นทุนบริการ	(228.48)	(212.24)	(211.19)	7.65%	8.19%
กำไรขั้นต้น	47.19	46.22	42.47	2.09%	11.11%
รายได้อื่น	0.81	0.36	2.58	126.87%	(68.42%)
กำไรก่อนค่าใช้จ่าย	47.90	46.58	45.09	2.82%	6.22%
ต้นทุนในการจัดจำหน่ายและการบริหาร	(17.44)	(16.26)	(13.66)	7.25%	27.67%
กลับรายการ (ขาดทุน) จากการด้อยค่าของสินทรัพย์	0.00	5.29	0.00	(100.00%)	N/A
ขาดทุนจากการจำหน่ายทรัพย์สิน	0.00	(5.29)	0.00	(100.00%)	N/A
ค่าใช้จ่ายอื่น	(1.68)	(0.30)	(0.26)	453.48%	534.68%
รวมค่าใช้จ่าย	(19.12)	(16.57)	(13.92)	15.38%	37.30%
กำไรจากกิจกรรมดำเนินงาน	28.78	30.01	31.17	(4.11%)	(7.67%)
ต้นทุนทางการเงิน	(7.55)	(7.54)	(9.69)	0.05%	(22.14%)
กำไรก่อนภาษีเงินได้	21.23	22.47	21.48	(5.50%)	(1.14%)
ค่าใช้จ่ายภาษีเงินได้	(4.41)	(4.45)	(3.95)	(0.86%)	11.71%
กำไรสำหรับงวด	16.82	18.02	17.53	(6.65%)	(4.03%)

2.3.1 คำอธิบายการผลการดำเนินงาน ไตรมาสที่ 3 ปี 2568

- **รายได้จากการให้บริการ** - บริษัทฯ มีรายได้จากการให้บริการจำนวน 275.66 ล้านบาท เพิ่มขึ้น 8.68% YoY และ 6.66% QoQ สาเหตุการเติบโตของรายได้มาจาก 2 ส่วนหลัก ประกอบด้วย
 1. **รายได้จากธุรกิจขนส่งทางเรือต่างประเทศ (Time Charter และ Spot)** มีรายได้เพิ่มขึ้นจำนวน 26.83 ล้านบาท หรือเติบโต 69.74% YoY และเพิ่มขึ้น 28.20 ล้านบาท หรือ 76.01% QoQ จากการนำเรือต่างประเทศที่ให้บริการแบบ Time Charter มาให้บริการแบบ Spot จำนวน 1 ลำ และมีการเช่าเรือต่างประเทศเพิ่มอีก 1 ลำ เพื่อให้บริการแบบ Time Charter
 2. **รายได้จากธุรกิจขนส่งทางเรือในประเทศ (COA และ Spot)** ลดลง 1.01% YoY และ 5.66% QoQ โดยการปรับตัวลดลงมาจากปริมาณการขนส่งที่ชะลอลงตามภาวะเศรษฐกิจในประเทศ
- **ต้นทุนบริการ** - บริษัทฯ มีต้นทุนบริการจำนวน 228.48 ล้านบาท เพิ่มขึ้น 8.19% YoY และ 7.65% QoQ สอดคล้องกับการเติบโตของรายได้จากการให้บริการ โดยหลักมาจากค่าใช้จ่ายในการเดินเรือที่เพิ่มขึ้นจากการเช่าเรือต่างประเทศจำนวน 1 ลำ เพื่อให้บริการแบบ Time Charter และค่าเสื่อมราคาที่สูงขึ้นจากการเข้าอู่ (Dry-Dock) ของเรือพีลาทัส 66 รวมถึงค่าซ่อมแซมและบำรุงรักษาด้านการขนส่งทางรถที่เพิ่มขึ้น ทั้งนี้ อัตราส่วนต้นทุนบริการต่อรายได้จากการให้บริการในไตรมาส 3 ปี 2568 อยู่ที่ 82.88% ใกล้เคียงกับไตรมาสก่อนหน้าที่ 82.12% และใกล้เคียงกับช่วงเดียวกันของปีก่อนที่ 83.26%
- **กำไรขั้นต้น** - บริษัทฯ มีกำไรขั้นต้นอยู่ที่ 47.19 ล้านบาท เติบโต 11.10% YoY และเพิ่มขึ้น 2.09% QoQ จากการขยายตัวของรายได้ โดยเฉพาะรายได้จากธุรกิจขนส่งทางเรือทั้งในประเทศและต่างประเทศ แม้ต้นทุนบริการจะเพิ่มขึ้นจากการเช่าเรือต่างประเทศเพื่อให้บริการแบบ Time Charter และค่าใช้จ่ายด้านการซ่อมบำรุงเรือพีลาทัส 66 ที่เข้าอู่ (Dry-Dock) ในช่วงก่อนหน้า แต่บริษัทฯ ยังสามารถรักษาระดับอัตรากำไรขั้นต้นให้อยู่ใกล้เคียงกับไตรมาสก่อนหน้า
- **ต้นทุนในการจัดจำหน่ายและบริหาร** - บริษัทฯ มีต้นทุนในการจัดจำหน่ายและบริหารจำนวน 17.44 ล้านบาท เพิ่มขึ้น 27.67% YoY และเพิ่มขึ้น 7.25% QoQ โดยมีสาเหตุหลักจาก ค่าคอมมิชชั่นสำหรับการให้บริการเรือต่างประเทศที่เพิ่มขึ้น
- **ต้นทุนทางการเงิน** - บริษัทฯ มีต้นทุนทางการเงินจำนวน 7.55 ล้านบาท ลดลง 22.14% YoY และอยู่ในระดับใกล้เคียงกับไตรมาสก่อน เพิ่มขึ้น 0.05% QoQ โดยสาเหตุหลักมาจาก ดอกเบี้ยเงินกู้ยืมระยะยาวที่ลดลง จากการผ่อนชำระเงินต้นในระหว่างปี และได้รับประโยชน์ทางการเงินจากอัตราดอกเบี้ยลอยตัวที่ปรับลดลง
- **กำไรสุทธิสำหรับงวด** - บริษัทฯ รายงานกำไรสุทธิ จำนวน 16.82 ล้านบาท ลดลง 4.03% YoY และ 6.65% QoQ สาเหตุหลักมาจาก ต้นทุนบริการและต้นทุนในการจัดจำหน่ายและการบริหารที่เพิ่มขึ้น ขณะที่รายได้จากการให้บริการยังคงเติบโตเมื่อเทียบกับช่วงเดียวกันของปีก่อนและไตรมาสก่อน จากธุรกิจขนส่งทางเรือทั้งในประเทศและต่างประเทศ

2.3.2 รายได้แยกตามประเภท ไตรมาส 3 ปี 2568

ประเภทรายได้ (หน่วย: ล้านบาท)	3Q68	2Q68	3Q67	เปลี่ยนแปลง QoQ (%)	เปลี่ยนแปลง YoY (%)
ธุรกิจขนส่งทางเรือ	244.29	226.82	219.29	7.70%	11.40%
1.1 ธุรกิจขนส่งทางเรือ (ในประเทศ)	178.99	189.72	180.81	(5.66%)	(1.01%)
COA ^{1/}	178.99	189.72	180.53	(5.66%)	(0.86%)
SPOT ^{2/}	0.00	0.00	0.28	N/A	(100.00%)
1.2 ธุรกิจขนส่งทางเรือ (ต่างประเทศ)	65.30	37.10	38.47	76.01%	69.74%
COA	0.00	0.00	0.00	N/A	N/A
SPOT	17.59	5.21	0.00	237.72%	N/A
Time Charter ^{3/}	47.71	31.89	38.47	49.61%	24.02%
ธุรกิจขนส่งทางรถ	31.37	31.64	34.37	(0.84%)	(8.73%)
ในประเทศ	31.37	31.64	34.37	(0.84%)	(8.73%)
ในต่างประเทศ	0.00	0.00	0.00	N/A	N/A
รวมรายได้จากการขนส่ง	275.66	258.46	253.66	6.66%	8.67%

หมายเหตุ : ^{1/} COA หมายถึง สัญญาจ้างขนส่งล่วงหน้า (Contract of Affreightment) เป็นสัญญาว่าจ้างขนส่งตามระยะเวลาที่กำหนด

^{2/} Spot หมายถึง การว่าจ้างขนส่งรายเที่ยว (Spot Charter) เป็นการว่าจ้างขนส่งเป็นรายเที่ยวตามความต้องการของลูกค้า

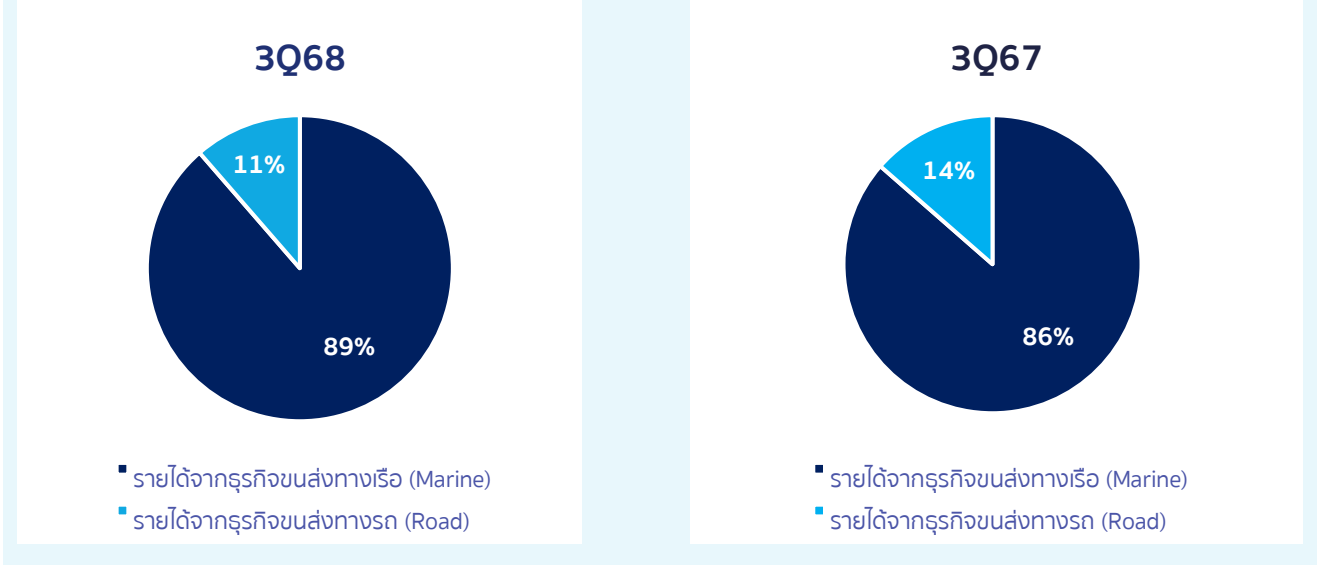
^{3/} Time Charter หมายถึง สัญญาจ้างขนส่งสินค้าแบบกำหนดระยะเวลา เป็นการเช่าเหมาเรือแบบมีระยะเวลา ผู้เช่าเหมาเรือหรือลูกค้าจะได้สิทธิในการใช้เรือในช่วงระยะเวลาหนึ่ง

Key Takeaway:

ในไตรมาสที่ 3 ปี 2568 บริษัทฯ มีรายได้จากการให้บริการจำนวน 275.66 ล้านบาท เพิ่มขึ้น 8.67% YoY และเพิ่มขึ้น 6.66% QoQ โดยได้รับแรงหนุนจากการเติบโตของธุรกิจขนส่งทางเรือต่างประเทศ ขณะที่ธุรกิจขนส่งทางเรือในประเทศและธุรกิจขนส่งทางรถปรับตัวลดลงเล็กน้อยจากปริมาณการขนส่งที่ลดลง

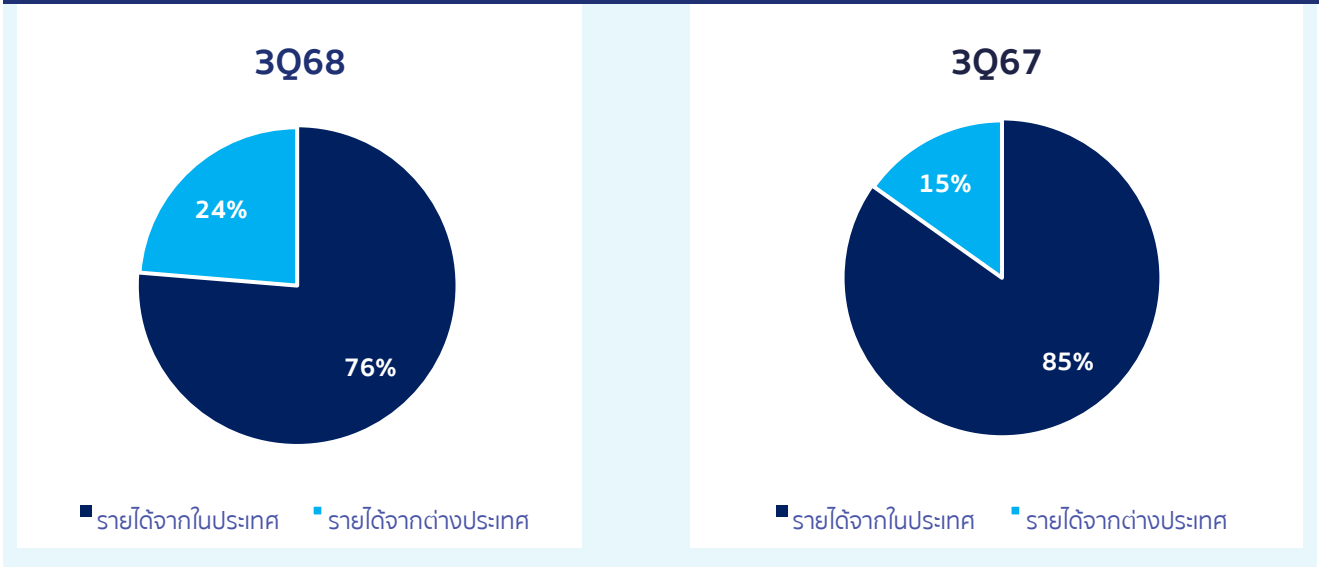


รูปที่ 3: สัดส่วนรายได้แยกตามประเภท Q3/2568 เทียบ Q3/2567



จากรูปที่ 3 : สัดส่วนรายได้แยกตามประเภท ไตรมาส 3 ปี 2568 บริษัทฯ มีรายได้จากการให้บริการรวมจำนวน 275.66 ล้านบาท เติบโต 8.67% YoY โดยคิดเป็นสัดส่วนรายได้จากรถที่ขนส่งทางเรือ 89% ของรายได้ทั้งหมด และสัดส่วนรายได้จากรถที่ขนส่งทางรถ 11% ของรายได้ทั้งหมด

รูปที่ 4: สัดส่วนรายได้แยกตามภูมิภาค Q3/2568 เทียบ Q3/2567



จากรูปที่ 4: สัดส่วนรายได้แยกตามภูมิภาค ไตรมาส 3 ปี 2568 บริษัทฯ มีสัดส่วนรายได้จากการให้บริการในต่างประเทศเพิ่มขึ้นมาอยู่ที่ 24% ของรายได้รวมทั้งหมด ซึ่งเพิ่มขึ้นจากระดับ 15% ของช่วงเดียวกันในปีก่อนหน้า โดยมีสัดส่วนเพิ่มขึ้นจากรายได้ประเภท Spot และ Time Charter ที่เพิ่มขึ้น

2.4 จบกำไรขาดทุนเบ็ดเสร็จ งวด 9 เดือน ปี 2568

จบกำไรขาดทุนเบ็ดเสร็จ (หน่วย: ล้านบาท)	9M68	9M67	เปลี่ยนแปลง YoY (%)
รายได้จากการให้บริการ	789.75	711.74	10.96%
รายได้รวม	802.66	716.51	12.02%
ต้นทุนบริการ	(649.83)	(588.56)	10.41%
กำไรขั้นต้น	139.92	123.17	13.59%
รายได้อื่น	1.62	3.38	(51.79%)
กำไรก่อนค่าใช้จ่าย	141.53	126.59	11.80%
ต้นทุนในการจัดจำหน่ายและการบริหาร	(50.29)	(42.81)	17.47%
ขาดทุนจากการจำหน่ายทรัพย์สิน	(5.34)	(0.07)	7,406.30%
ค่าใช้จ่ายอื่น	(2.34)	(1.91)	22.78%
รวมค่าใช้จ่าย	(57.97)	(44.79)	29.44%
กำไรจากกิจกรรมดำเนินงาน	83.56	81.80	2.14%
ต้นทุนทางการเงิน	(23.55)	(20.59)	14.39%
กำไรก่อนภาษีเงินได้	60.00	61.21	(1.98%)
ค่าใช้จ่ายภาษีเงินได้	(12.21)	(12.12)	0.74%
กำไรสำหรับงวด	47.79	49.09	(2.65%)

2.4.1 คำอธิบายการเปลี่ยนแปลงของผลการดำเนินงาน งวด 9 เดือน ปี 2568

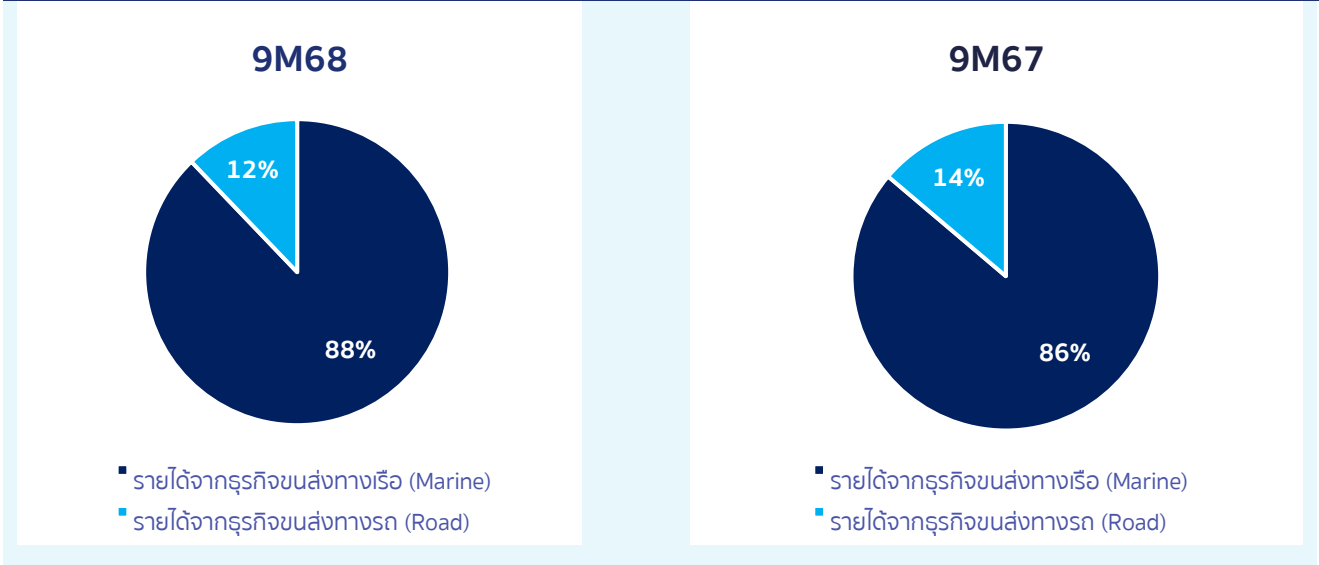
- รายได้จากการให้บริการ** - บริษัทฯ มีรายได้จากการให้บริการจำนวน 789.75 ล้านบาท เติบโต 10.96% YoY จาก 711.74 ล้านบาท ในช่วงเดียวกันของปีก่อน โดยมีปัจจัยหลักจากธุรกิจขนส่งทางเรือทั้งในประเทศและต่างประเทศที่มีรายได้เพิ่มขึ้น 80.36 ล้านบาท หรือ 13.10% YoY แบ่งเป็นรายได้จากธุรกิจขนส่งทางเรือในประเทศ เพิ่มขึ้น 19.79 ล้านบาท จากการปรับอัตราค่าบริการ แม้ว่าปริมาณการขนส่งจะลดลงเล็กน้อย และรายได้จากธุรกิจขนส่งทางเรือต่างประเทศ เพิ่มขึ้น 60.57 ล้านบาท จากการเช่าเรือต่างประเทศเพิ่มเติมอีก 1 ลำ เพื่อให้บริการแบบ Time Charter ขณะที่รายได้จากธุรกิจขนส่งทางรถลดลงเล็กน้อย
- ต้นทุนบริการ** - บริษัทฯ มีต้นทุนบริการจำนวน 649.83 ล้านบาท เพิ่มขึ้น 10.41% YoY จาก 588.56 ล้านบาท ในช่วงเดียวกันของปีก่อน สอดคล้องกับการเติบโตของรายได้จากการให้บริการ โดยสาเหตุหลักมาจาก ค่าใช้จ่ายในการเดินเรือเพิ่มขึ้นจากการเช่าเรือต่างประเทศเพิ่มเติม และค่าเสื่อมราคาที่เพิ่มขึ้นจากการเข้าอู่ (Dry-Dock) ของเรือพีลาทัส 66 ขณะเดียวกันต้นทุนการขนส่งทางรถก็ปรับตัวเพิ่มขึ้นจากค่าบำรุงรักษา
- กำไรขั้นต้น** - บริษัทฯ มีกำไรขั้นต้นจำนวน 139.92 ล้านบาท เติบโต 13.59% YoY จาก 123.17 ล้านบาท ในช่วงเดียวกันของปีก่อน สาเหตุหลักมาจากการขนส่งทางเรือทั้งในประเทศและต่างประเทศที่มีรายได้เพิ่มขึ้น

- **ต้นทุนในการจัดจำหน่ายและบริการ** - บริษัทฯ มีต้นทุนในการจัดจำหน่ายและบริหารจำนวน 50.29 ล้านบาท เพิ่มขึ้น 17.47% YoY จาก 42.81 ล้านบาท ในช่วงเดียวกันของปีก่อน สาเหตุหลักมาจาก ค่าใช้จ่ายในการดำเนินงานที่เพิ่มขึ้นตามการขยายตัวของธุรกิจขนส่งทางเรือทั้งในและต่างประเทศ รวมถึงค่าใช้จ่ายบุคลากร
- **ขาดทุนจากการจำหน่ายทรัพย์สิน** - บริษัทฯ ขาดทุนจากการจำหน่ายทรัพย์สินจำนวน 5.34 ล้านบาท เพิ่มขึ้น 7,406.30% จาก 0.07 ล้านบาท เนื่องจากในปี 2568 มีการขายเรือพีลาทัส 22 และมีผลขาดทุนจากการขายสินทรัพย์
- **ต้นทุนทางการเงิน** - บริษัทฯ มีต้นทุนทางการเงินสุทธิจำนวน 23.55 ล้านบาท เพิ่มขึ้น 14.39% จาก 20.59 ล้านบาท ของช่วงเดียวกันในปีก่อน จากหนี้สินระยะยาวที่เพิ่มขึ้นซึ่งเกิดจากการซื้อเรือในช่วงกลางปี 2567 ที่ผ่านมา
- **กำไรสุทธิสำหรับงวด** - บริษัทฯ รายงานกำไรสุทธิสำหรับงวดจำนวน 47.79 ล้านบาท ลดลง 2.65% จาก 49.09 ล้านบาท ของช่วงเดียวกันในปีก่อน ตามรายละเอียดที่ได้กล่าวไปข้างต้น

2.4.2 รายได้แยกตามประเภท งวด 9 เดือน ปี 2568

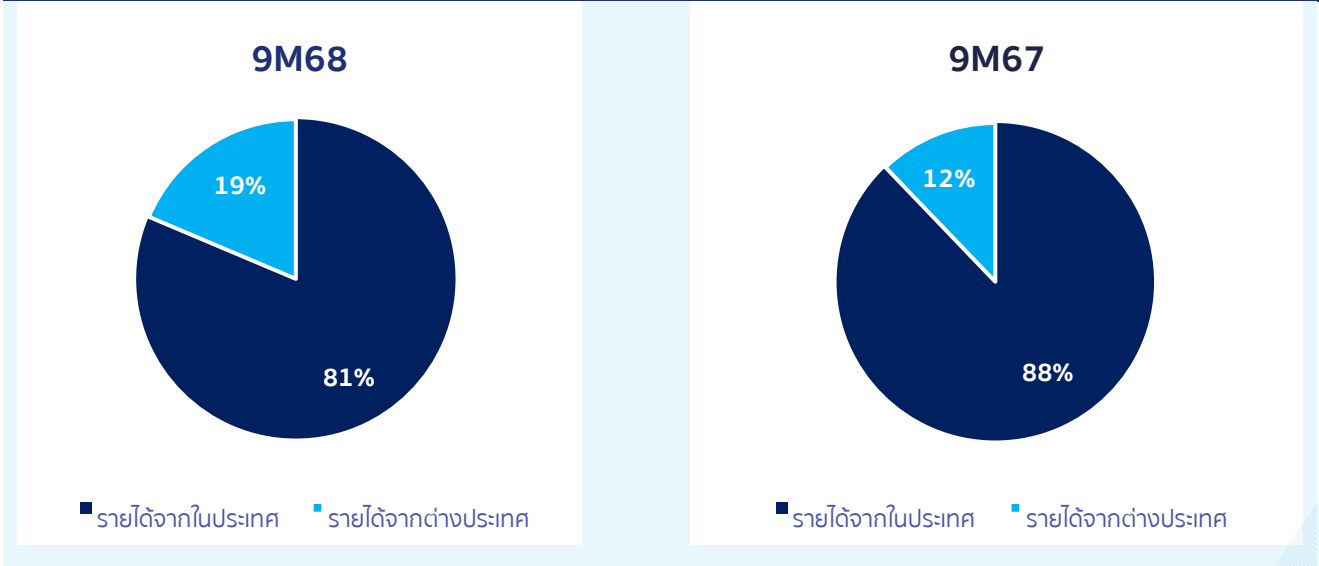
ประเภทรายได้	9M68	9M67	เปลี่ยนแปลง YoY (%)
ธุรกิจขนส่งทางเรือ	693.76	613.40	13.10%
1.1 ธุรกิจขนส่งทางเรือ (ในประเทศ)	546.54	526.76	3.76%
COA ^{1/}	546.54	522.43	4.62%
SPOT ^{2/}	0.00	4.33	(100.00%)
1.2 ธุรกิจขนส่งทางเรือ (ต่างประเทศ)	147.21	86.65	69.90%
COA	0.00	0.50	(100.00%)
SPOT	22.80	0.00	N/A
Time Charter ^{3/}	124.42	86.15	44.42%
ธุรกิจขนส่งทางรถ	95.99	98.34	(2.39%)
ในประเทศ	95.99	98.34	(2.39%)
ในต่างประเทศ	0.00	0.00	N/A
รวมรายได้จากการขนส่ง	789.75	711.74	10.96%

รูปที่ 5: สัดส่วนรายได้แยกตามประเภทของรายได้ 9M2568 เทียบ 9M2567



จากรูปที่ 5 : สัดส่วนรายได้แยกตามประเภทของรายได้ 9 เดือน ปี 2568 บริษัทฯ มีรายได้จากการให้บริการรวมจำนวน 789.75 ล้านบาท เทียบโต 10.96% จากช่วงเดียวกันของปีก่อนหน้า โดยคิดเป็นสัดส่วนรายได้จากธุรกิจขนส่งทางเรือ 88% ของรายได้ทั้งหมด และสัดส่วนรายได้จากธุรกิจขนส่งทางรถ 12% ของรายได้ทั้งหมด

รูปที่ 6: สัดส่วนรายได้แยกตามภูมิภาค 9M2568 เทียบ 9M2567



จากรูปที่ 6 : บริษัทฯ มีสัดส่วนรายได้จากการให้บริการในประเทศเพิ่มขึ้นมาอยู่ที่ 19% ของรายได้รวมทั้งหมด ซึ่งเพิ่มขึ้นจากระดับ 12% ของช่วงเดียวกันในปีก่อนหน้า โดยมีสัดส่วนเพิ่มขึ้นจากรายได้ประเภทสัญญาให้บริการเช่าเหมาเรือแบบ Time Charter และให้บริการขนส่งรายเที่ยวแบบ Spot Charter เพิ่มขึ้น



ธุรกิจขนส่งทางเรือ

ในประเทศ 3Q68

จำนวน 178.99 ล้านบาท

ลดลง 1.01%

จากช่วงเดียวกันของปีก่อน



ธุรกิจขนส่งทางเรือ

ในต่างประเทศ 3Q68

จำนวน 65.30 ล้านบาท

เพิ่มขึ้น 69.74%

จากช่วงเดียวกันของปีก่อน เพิ่มขึ้นจาก
รายได้ประเภท Spot และ Time Charter



ธุรกิจขนส่งทางรถ

ในประเทศ 3Q68

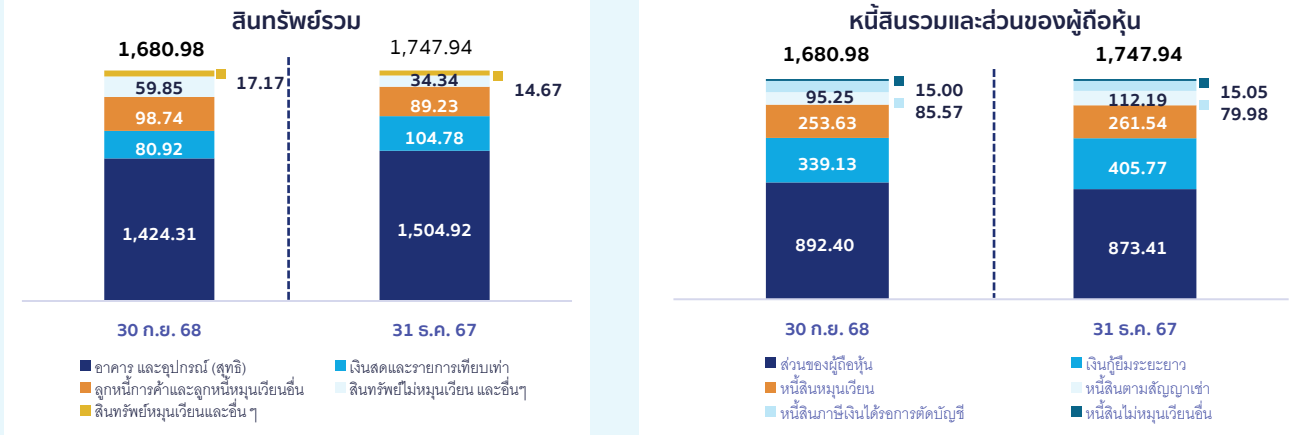
จำนวน 31.37 ล้านบาท

ลดลง 8.73%

จากช่วงเดียวกันของปีก่อน

3. งบแสดงฐานะการเงิน

รูปที่ 7: งบแสดงฐานะการเงิน งวดสามเดือน สิ้นสุดวันที่ 30 ก.ย. 2568 เทียบกับ ณ 31 ธ.ค. 2567 (หน่วย: ล้านบาท)



สินทรัพย์

ณ วันที่ 30 กันยายน 2568 บริษัทฯ และบริษัทย่อยมีสินทรัพย์รวมทั้งหมด 1,680.98 ล้านบาท ลดลง 3.83% เทียบกับ ณ วันที่ 31 ธันวาคม 2567 ที่ 1,747.94 ล้านบาท โดยมีรายละเอียดการเปลี่ยนแปลงจากรายการหลักดังต่อไปนี้

- **เงินสดและรายการเทียบเท่า** ลดลง 23.87 ล้านบาท จากการชำระหนี้ตามสัญญาเช่าเรือที่ครบกำหนด ในไตรมาสที่ 1 ปี 2568 การชำระค่าก่อสร้างอาคารสำหรับการดำเนินงานด้านขนส่ง และการชำระเงินล่วงหน้าสำหรับการซื้อสินทรัพย์
- **อาคาร และอุปกรณ์ (สุทธิ)** ลดลง 80.61 ล้านบาท จากการบันทึกค่าเสื่อมราคา และการจำหน่ายเรือพิลาทัส 22 ในไตรมาส 2 ปี 2568
- **สินทรัพย์ไม่หมุนเวียนอื่น** เพิ่มขึ้น 25.51 ล้านบาท จากสินทรัพย์สิทธิการใช้ที่เกี่ยวข้องกับกิจการขนส่ง และเงินจ่ายล่วงหน้าค่าซื้อสินทรัพย์



หนี้สิน

ณ วันที่ 30 กันยายน 2568 บริษัทฯ และบริษัทย่อยมีหนี้สินรวมทั้งหมด 788.58 ล้านบาท ลดลง 9.83% หากเทียบกับ ณ วันที่ 31 ธันวาคม 2567 ที่ 874.53 ล้านบาท โดยมีรายละเอียดการเปลี่ยนแปลงจากรายการหลักดังต่อไปนี้

- **หนี้สินหมุนเวียน** ลดลง 7.91 ล้านบาท เพิ่มขึ้นจากเงินกู้ยืมระยะสั้นจากธนาคาร และลดลงในส่วนของเจ้าหนี้การค้าและเจ้าหนี้หมุนเวียนอื่น
- **เงินกู้ยืมระยะยาว** ลดลง 66.65 ล้านบาท จากการชำระหนี้ตามงวด
- **หนี้สินตามสัญญาเช่า** ลดลง 16.94 ล้านบาท จากการชำระหนี้ตามงวด



ส่วนของผู้ถือหุ้น

ณ วันที่ 30 กันยายน 2568 บริษัทฯ และบริษัทย่อยมีส่วนของผู้ถือหุ้นจำนวน 892.40 ล้านบาท เพิ่มขึ้น 2.71% จาก 873.41 ล้านบาท ณ วันที่ 31 ธันวาคม 2567 โดยเป็นผลจากกำไรสุทธิระหว่างปีที่เพิ่มขึ้น และการจ่ายปันผลระหว่างกาลจำนวน 28.80 ล้านบาท

4. งบกระแสเงินสด

รายการ (หน่วย: ล้านบาท)	ณ 30 ก.ย. 2568	ณ 30 ก.ย. 2567
กระแสเงินสดสุทธิได้จาก (ใช้ไปใน) กิจกรรมการดำเนินงาน	228.35	232.39
กระแสเงินสดสุทธิได้จาก (ใช้ไปใน) กิจกรรมลงทุน	(106.82)	(470.55)
กระแสเงินสดสุทธิได้จาก (ใช้ไปใน) กิจกรรมจัดหาเงิน	(145.37)	227.34
เงินสดและรายการเทียบเท่าเงินสดเพิ่มขึ้น (ลดลง) สุทธิ	(23.84)	(10.81)
เงินสดและรายการเทียบเท่าเงินสดคงเหลือ ณ วันต้นปี	104.78	117.31
กำไร (ขาดทุน) จากอัตราแลกเปลี่ยนที่ยังไม่เกิดขึ้น	(0.03)	(0.83)
เงินสดและรายการเทียบเท่าเงินสดคงเหลือ ณ วันสิ้นปี	80.92	105.67

บริษัทฯ มีเงินสดสุทธิต้นงวด ณ วันที่ 1 มกราคม 2568 จำนวน 104.78 ล้านบาท มีกระแสเงินสดรับจากกิจกรรมดำเนินงานจำนวน 235.68 ล้านบาท และเมื่อหักเงินสดจ่ายผลประโยชน์พนักงานจำนวน 0.61 ล้านบาท เงินสดจ่ายภาษีเงินได้ จำนวน 6.72 ล้านบาท จึงทำให้บริษัทฯ มีกระแสเงินสดสุทธิได้จากกิจกรรมการดำเนินงาน จำนวน 228.35 ล้านบาท บริษัทฯ มีกระแสเงินสดสุทธิใช้ไปในกิจกรรมลงทุน จำนวน 106.82 ล้านบาท โดยมีรายการที่สำคัญคือค่าซ่อมแซมเรือ (Dry Dock) อีกทั้งมีสินทรัพย์สิทธิการใช้เพิ่มขึ้นจากค่าก่อสร้างอาคารเพื่อประกอบกิจการขนส่ง และเงินจ่ายมัดจำค่าซื้อเรือ และบริษัทฯ มีกระแสเงินสดสุทธิใช้ไปในกิจกรรมจัดหาเงิน จำนวน 145.37 ล้านบาท จากการชำระคืนเงินกู้ระยะยาว ชำระคืนหนี้สินตามสัญญาเช่าจ่ายดอกเบี้ยและจ่ายเงินปันผล และหักขาดทุนจากอัตราแลกเปลี่ยนที่ยังไม่เกิดขึ้น ส่งผลให้ บริษัทฯ มีเงินสดสุทธิ ปลายงวด ณ วันที่ 30 กันยายน 2568 จำนวน 80.92 ล้านบาท



5. มุ่งมั่นสู่ความยั่งยืน

บริษัท พลาทัส มารีน จำกัด (มหาชน) ได้กำหนดแนวทางการดำเนินงานที่ชัดเจนและมีประสิทธิภาพเพื่อมุ่งสู่การเติบโตอย่างยั่งยืน ควบคู่ไปกับการลดผลกระทบต่อสิ่งแวดล้อมอย่างเป็นรูปธรรม โดยตระหนักถึงความสำคัญของการปฏิบัติตามข้อกำหนดของกฎหมายสิ่งแวดล้อมอย่างเคร่งครัด ซึ่งเป็นพื้นฐานสำคัญในการดำเนินธุรกิจของบริษัท

ปัจจุบัน



- หนึ่งในนโยบายหลักของบริษัทคือการใช้ทรัพยากรและพลังงานอย่างมีประสิทธิภาพ บริษัทฯ มุ่งมั่นในการปกป้องสิ่งแวดล้อมผ่านการลดการใช้ทรัพยากรเกินความจำเป็น และการป้องกันมลพิษที่อาจเกิดขึ้นจากการดำเนินธุรกิจ นอกจากนี้ยังให้ความสำคัญกับการส่งเสริมและพัฒนานวัตกรรมเพื่อความยั่งยืนด้านสิ่งแวดล้อม ซึ่งเป็นการสร้างสรรค์วิธีการใหม่ ๆ ที่ช่วยลดผลกระทบต่อสิ่งแวดล้อม
- ในการดำเนินงานที่ผ่านมา บริษัทฯ ได้ดำเนินการตามเป้าหมายด้านสิ่งแวดล้อมอย่างจริงจัง บริษัทฯ ได้ดำเนินการลดมลภาวะทางน้ำผ่านการบริหารจัดการน้ำอับเฉาเรือ (Ballast Water Management System) ตามมาตรฐานสากล และดำเนินการลดปริมาณขยะโดยการคัดแยกและกำจัดขยะตามหลัก 7R (Refuse, Refill, Return, Repair, Reuse, Recycle, Reduce) ซึ่งเป็นการลดผลกระทบต่อสิ่งแวดล้อมอย่างเป็นระบบ นอกจากนี้ บริษัทฯ ได้เปลี่ยนมาใช้เชื้อเพลิงที่มีค่ากำมะถันต่ำ เช่น น้ำมันดีเซลหมุนเร็ว (MGO) และส่งเสริมการใช้หลอดไฟ LED เพื่อลดมลพิษทางอากาศและลดภาวะเรือนกระจก

ในอนาคต



ทั้งนี้บริษัทฯ ให้ความสำคัญกับการรับผิดชอบต่อลูกค้า คู่ค้า พนักงาน และผู้ที่มีส่วนเกี่ยวข้องกับบริษัทฯ ไม่ว่าจะโดยทางตรงหรือทางอ้อม บริษัทฯ มุ่งมั่นที่จะค้นหาแนวทาง ตัวชี้วัดด้านความยั่งยืนอื่น ๆ ในระดับมาตรฐานสากลเพื่อพัฒนากระบวนการให้บริการขนส่งทางเรือและทางรถของบริษัทฯ ให้มีประสิทธิภาพ มีคุณภาพ รวมทั้งคำนึงถึงลดผลกระทบที่บริษัทอาจเป็นผู้ก่อให้เกิดผลกระทบนั้น ๆ ในการวางแผนการปฏิบัติเพื่อการเติบโตในอนาคตได้อย่างยั่งยืน



ร่วมช่วยเหลือผู้ประสบอุทกภัยในพื้นที่จังหวัดเชียงราย

ในช่วงต้นเดือนกันยายน 2567 จากสถานการณ์ฝนตกหนักต่อเนื่องหลายวัน ส่งผลให้น้ำไหลเข้าท่วมบ้านเรือนประชาชน ตลาดสด หมู่บ้าน และโรงเรียนในอำเภอแม่สาย จังหวัดเชียงราย ประชาชน รวมถึงเด็กและผู้สูงอายุที่ติดอยู่ในบ้านหลายจุด ได้รับความเดือดร้อนและต้องการความช่วยเหลืออย่างเร่งด่วน

บริษัทฯ ได้ร่วมสนับสนุนการช่วยเหลือผู้ประสบอุทกภัยในพื้นที่ดังกล่าว โดยการบริจาคเงินให้สภาอากาศไทยในโครงการ “ร่วมปันน้ำใจ ช่วยเหลือผู้ประสบอุทกภัย” นอกจากนี้ยังได้บริจาคชุดปฐมพยาบาลจำนวน 50 ชุด เพื่อสนับสนุนการช่วยเหลือ โดยมอบให้กับสภาอากาศไทยในวันที่ 18 กันยายน 2567